



บันทึกข้อความ

ส่วนงาน คณะวิทยาศาสตร์ สำนักงานคณบดี งานบริหารและธุรการ โทร.๓๘๐๑

ที่ อว ๖๙.๕.๑.๑ /ว ๑๓๑๘

วันที่ ๒๗ ธันวาคม ๒๕๖๕

เรื่อง แจ้งมติที่ประชุมคณะกรรมการประจำคณะวิทยาศาสตร์ ครั้งที่ ๑๒/๒๕๖๕ เรื่อง ทบทวนมติที่ประชุม คณะกรรมการประจำคณะวิทยาศาสตร์ ครั้งที่ ๑๐/๒๕๖๔ เรื่อง ผลการพิจารณา -ร่าง- แนวทางการจัดการงบประมาณรายได้ จากการให้บริการวิชาการของศูนย์บริการวิชาการ ด้านวิทยาศาสตร์และเทคโนโลยี คณะวิทยาศาสตร์ และโครงสร้างองค์กรและการบริหารศูนย์บริการวิชาการด้านวิทยาศาสตร์และเทคโนโลยี

เรียน คณะกรรมการประจำคณะวิทยาศาสตร์/ ประธานอาจารย์ผู้รับผิดชอบหลักสูตร/ หัวหน้างาน

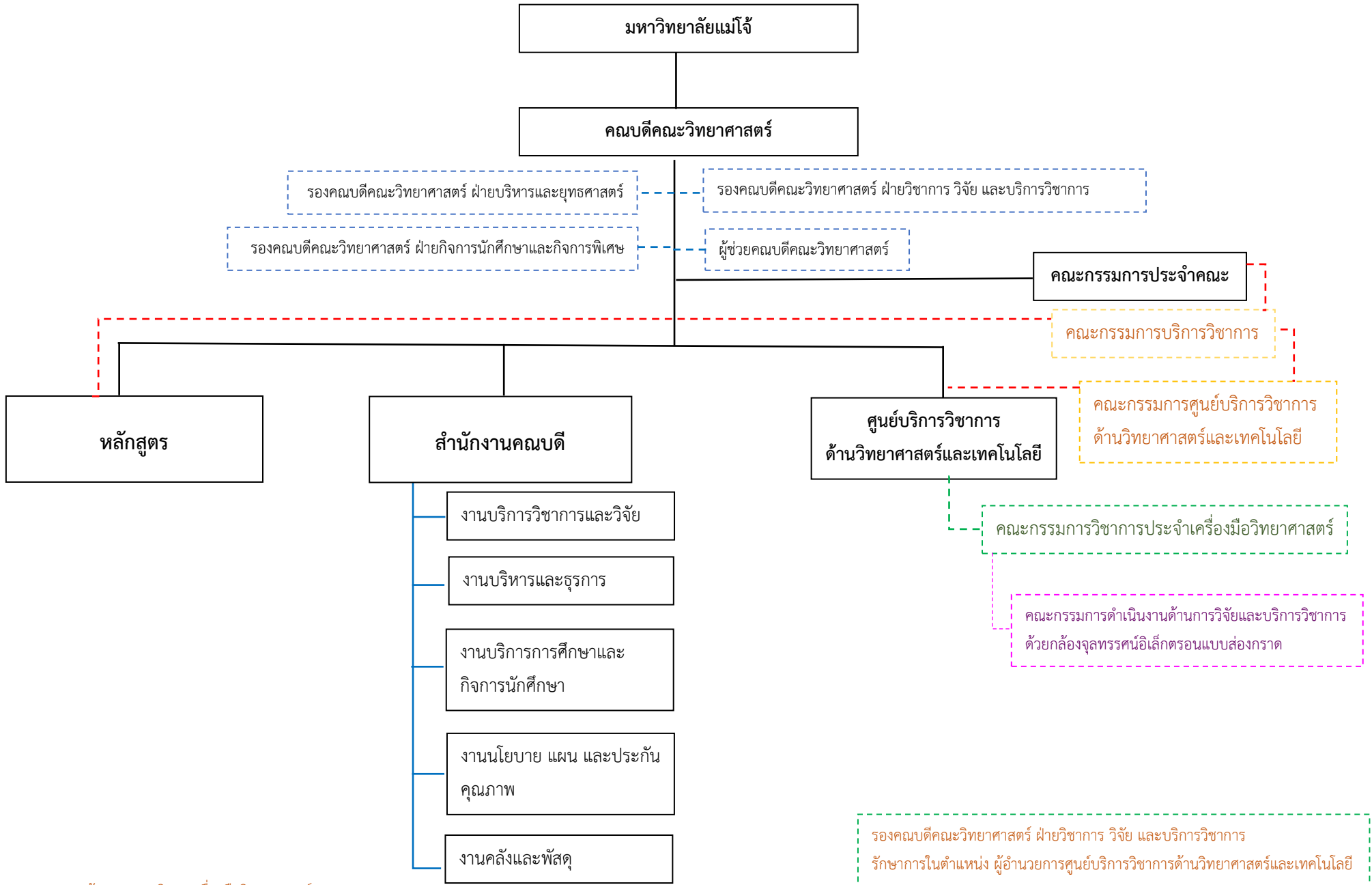
ตามหนังสือที่ อว ๖๙.๕.๑.๑/๑๒๓๑ ลงวันที่ ๓๐ พฤศจิกายน ๒๕๖๕ ผู้ช่วยศาสตราจารย์ ดร.สุรศักดิ์ กุยมาลี เสนอขอทบทวนมติที่ประชุมคณะกรรมการประจำคณะวิทยาศาสตร์ ครั้งที่ ๑๐/๒๕๖๔ เมื่อวันที่ ๒๐ ตุลาคม ๒๕๖๔ ซึ่งคณะวิทยาศาสตร์ ได้มอบหมายให้งานบริการวิชาการและวิจัย ดำเนินการสรุปรายละเอียดให้ครบถ้วน เพื่อนำเข้าเสนอพิจารณาต่อที่ประชุมคณะกรรมการประจำคณะวิทยาศาสตร์ ทั้งนี้ งานบริการวิชาการและวิจัย ได้ดำเนินการสรุปแนวทางการจัดการงบประมาณรายได้ จากการให้บริการวิชาการของศูนย์บริการวิชาการด้านวิทยาศาสตร์และเทคโนโลยี คณะวิทยาศาสตร์ และโครงสร้างองค์กรและการบริหารศูนย์บริการวิชาการด้านวิทยาศาสตร์และเทคโนโลยี โดยมีรายละเอียดตามที่แนบมาพร้อมนี้ เพื่อเสนอต่อที่ประชุมคณะกรรมการประจำคณะวิทยาศาสตร์ เพื่อทราบและพิจารณา นั้น

ที่ประชุมคณะกรรมการประจำคณะวิทยาศาสตร์ ในการประชุมครั้งที่ ๑๒/๒๕๖๕ เมื่อวันที่ ๒๑ ธันวาคม ๒๕๖๕ พิจารณาแล้ว มีมติเห็นชอบตามที่เสนอและเห็นชอบการเบิกจ่ายงบประมาณที่ได้รับ การจัดสรรรายได้จากการให้บริการวิชาการ กรณีมีความจำเป็นในการเบิกจ่ายสูงกว่ารายรับจริงที่ปรากฏ ให้ทำหนังสือชี้แจงถึงเหตุผลและความจำเป็น เพื่อเสนออนุมัติต่อคณบดีคณะวิทยาศาสตร์ ภายในวงเงิน ๑๐๐,๐๐๐ บาท และกรณีวงเงินเกินกว่า ๑๐๐,๐๐๐ บาท ให้เสนอความเห็นชอบต่อคณะกรรมการประจำคณะวิทยาศาสตร์

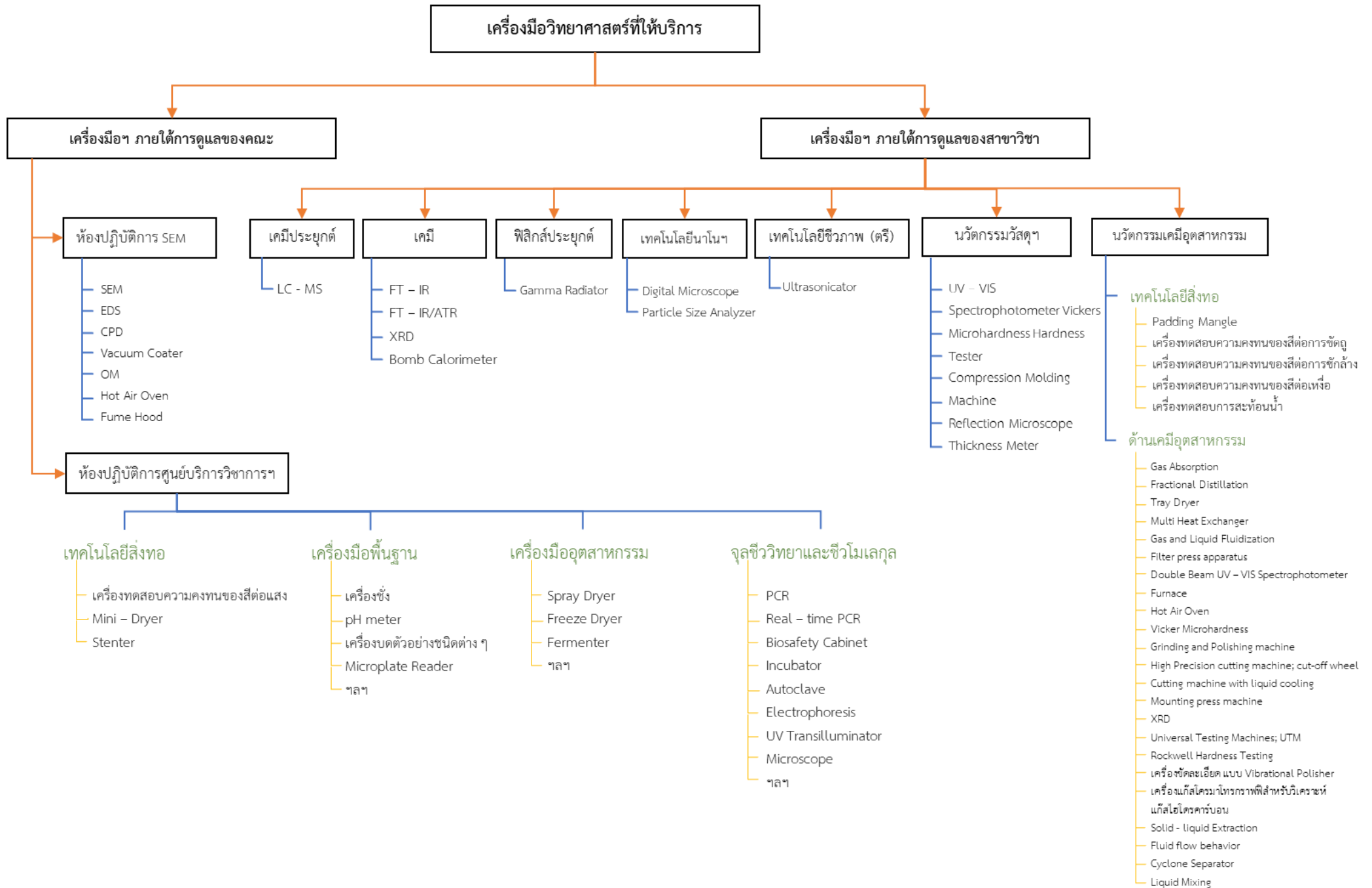
จึงเรียนมาเพื่อโปรดทราบ และแจ้งให้บุคลากรในสังกัดเพื่อทราบต่อไปด้วย จะขอบคุณยิ่ง

(นางสาวสุภาพร แก้วถาวร)
กรรมการและเลขานุการที่ประชุม
คณะกรรมการประจำคณะวิทยาศาสตร์

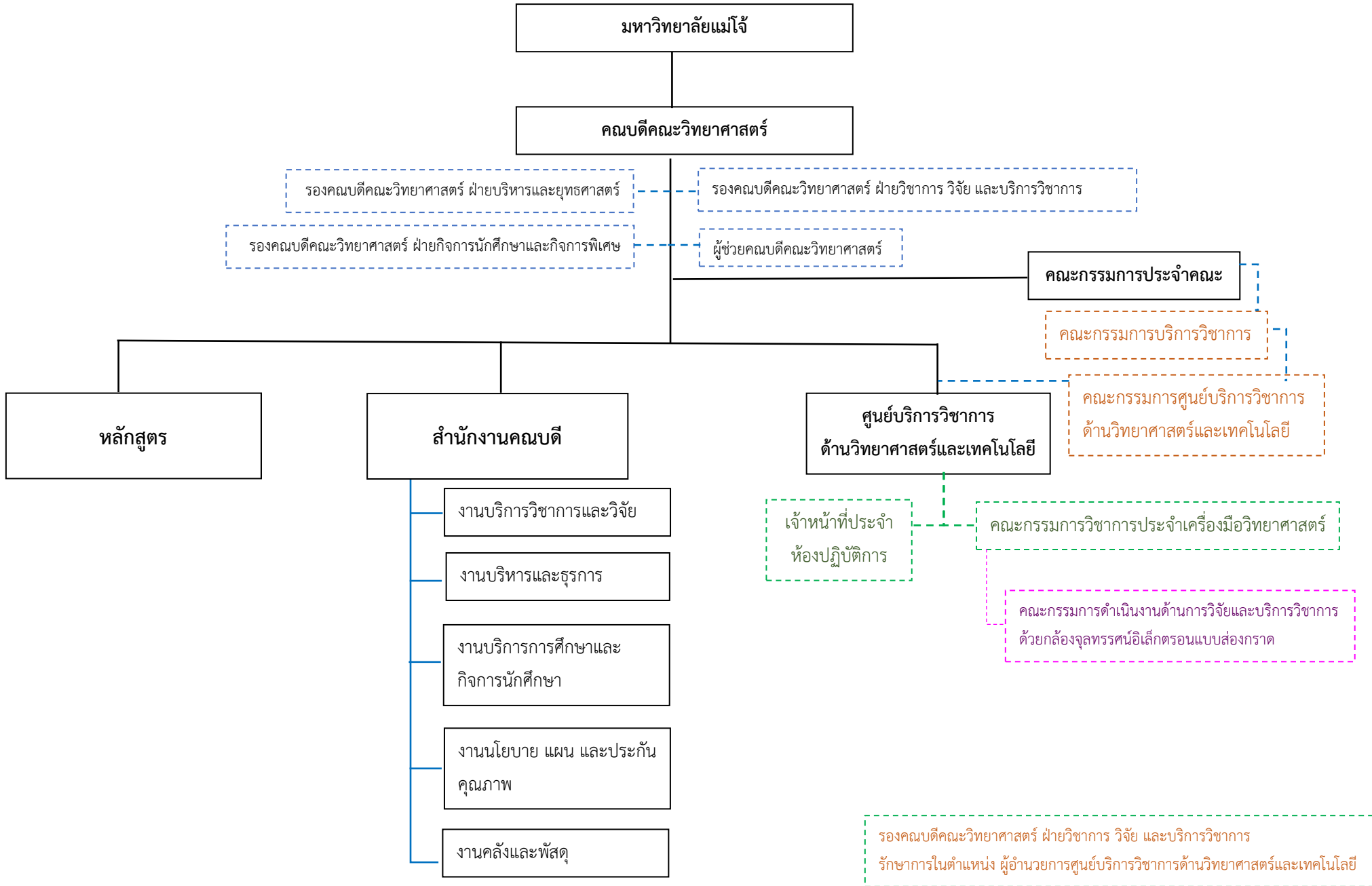
โครงสร้างการบริหารเครื่องมือของคณะวิทยาศาสตร์



โครงสร้างการบริหารเครื่องมือของคณะวิทยาศาสตร์



โครงสร้างองค์กรและการบริหารศูนย์บริการวิชาการด้านวิทยาศาสตร์และเทคโนโลยี



แนวทางการจัดการงบประมาณรายได้จากการให้บริการวิชาการของคณะวิทยาศาสตร์

1. สัดส่วนการจัดสรรค่าบริการ/บริหารโครงการ/ค่าสาธารณูปโภคของ จากการให้บริการวิชาการ ด้านวิทยาศาสตร์และเทคโนโลยี คณะวิทยาศาสตร์¹ ดังนี้

รายละเอียด	ร้อยละของรายรับทั้งหมด	
	การให้บริการเครื่องมือวิทยาศาสตร์/ การวิเคราะห์ทดสอบ	การจัดฝึกอบรมเชิงปฏิบัติการ/ ค่ายวิทยาศาสตร์
รายรับ	100	100
ค่าสาธารณูปโภค มหาวิทยาลัยแม่โจ้	10	10
งบสำรอง คณะวิทยาศาสตร์	5	5
ค่าใช้จ่ายประจำ คณะวิทยาศาสตร์	10	10
ค่าบริการศูนย์บริการวิชาการฯ / โครงการ	5	5
เงินรายได้คงเหลือ (ต้นสังกัด)	70	70

- 1.1. แนวทางการจัดสรรงบประมาณในส่วนค่าบริการศูนย์บริการวิชาการฯ /โครงการ (ร้อยละ 5)²

- 1.1.1. กรณีการจัดฝึกอบรมเชิงปฏิบัติการ/ค่ายวิทยาศาสตร์

พิจารณาจากหน่วยงานผู้รับผิดชอบโครงการตาม วท 002 อ ดังนี้

ลักษณะโครงการ	ผู้รับผิดชอบโครงการ	ผู้ร่วมจัดโครงการ	การจัดสรรงบประมาณ
สาขาวิชา A เป็นผู้ประสานงาน	สาขาวิชา A	-	สาขาวิชา A ร้อยละ 5
สาขาวิชา A เป็นผู้ประสานงาน	สาขาวิชา A	สาขาวิชา B และ C	สาขาวิชา A ร้อยละ 5
งานบริการวิชาการและวิจัย / ศูนย์บริการวิชาการ เป็นผู้ประสานงาน	งานบริการวิชาการและวิจัย / ศูนย์บริการวิชาการ	-	งานบริการวิชาการและ วิจัย / ศูนย์บริการวิชาการ ร้อยละ 5
งานบริการวิชาการและวิจัย / ศูนย์บริการวิชาการ เป็นผู้ประสานงาน	งานบริการวิชาการและวิจัย / ศูนย์บริการวิชาการ	สาขาวิชา A และ B	งานบริการวิชาการและ วิจัย / ศูนย์บริการวิชาการ ร้อยละ 5

¹ตามมติที่ประชุมคณะกรรมการประจำคณะวิทยาศาสตร์ ครั้งที่ 11/2563 เมื่อวันที่ 23 พฤศจิกายน 2563

²ตามมติที่ประชุมคณะกรรมการประจำคณะวิทยาศาสตร์ ครั้งที่ 10/2564 เมื่อวันที่ 20 ตุลาคม 2564

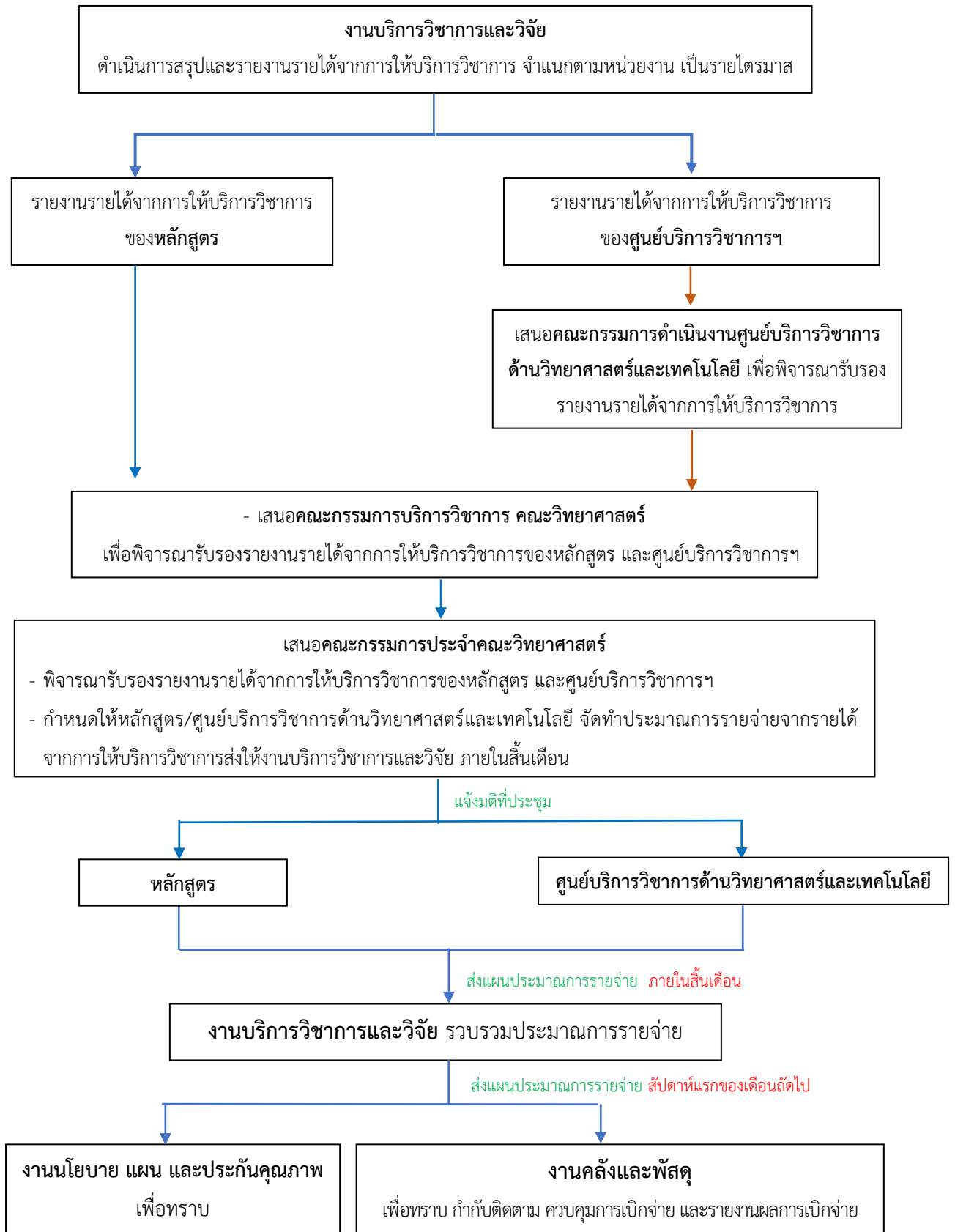
1.1.2. กรณีการให้บริการเครื่องมือวิทยาศาสตร์ และการให้บริการวิชาการอื่น ๆ

พิจารณาจากหน่วยงานผู้ดูแลเครื่องมือวิทยาศาสตร์ / ผู้รับผิดชอบกิจกรรมการให้บริการอื่น ๆ ดังนี้

รายละเอียด	หน่วยงานผู้ดูแล	ผู้รับผิดชอบ	การจัดสรรงบประมาณ
เครื่อง A	สาขาวิชา A	บุคลากรสาขาวิชา A	สาขาวิชา A ร้อยละ 5
เครื่อง B	สำนักงานคณบดี	บุคลากรสำนักงานคณบดี	งานบริการวิชาการและวิจัย / ศูนย์บริการวิชาการ ร้อยละ 5
เครื่อง C	สำนักงานคณบดี	บุคลากรสาขาวิชา B	- งานบริการวิชาการและวิจัย / ศูนย์บริการวิชาการ ร้อยละ 2.5 - สาขาวิชา B ร้อยละ 2.5

*** เครื่องมือฯ ภายใต้งานดูแลของคณะ หน่วยงานผู้ดูแล คือ สำนักงานคณบดี ***

ขั้นตอนการจัดสรรรายได้จากการให้บริการวิชาการของคณะวิทยาศาสตร์



คำอธิบายขั้นตอนการจัดสรรรายได้จากการให้บริการวิชาการของคณะวิทยาศาสตร์

งานบริการวิชาการและวิจัย ดำเนินการสรุปและรายงานรายได้จากการให้บริการวิชาการ และสัดส่วนการจัดสรรรายได้จากการให้บริการวิชาการ จำแนกตามหน่วยงาน เป็นรายไตรมาส เสนอเพื่อพิจารณารับรองตามลำดับโครงสร้างการบริหารเครื่องมือของคณะวิทยาศาสตร์² หลังจากนั้นหลักสูตร/ศูนย์บริการวิชาการด้านวิทยาศาสตร์และเทคโนโลยี จัดทำประมาณการรายจ่ายจากรายได้จากการให้บริการวิชาการตามรายละเอียดดังนี้

1. เงินรายได้คงเหลือ (ร้อยละ 70)

1.1. กรณีการจัดฝึกอบรมเชิงปฏิบัติการ/ค่ายวิทยาศาสตร์

ไม่ต้องทำประมาณการรายจ่าย เนื่องจากเบิกจ่ายแล้วตามรายละเอียดค่าใช้จ่ายในการจัดฝึกอบรมเชิงปฏิบัติการ/ค่ายวิทยาศาสตร์

1.2. กรณีการให้บริการเครื่องมือวิทยาศาสตร์ และการให้บริการวิชาการอื่น ๆ

สามารถจัดสรรเพื่อรองรับการบริหารจัดการเครื่องมือวิทยาศาสตร์ และการให้บริการอื่น ๆ ตามภารกิจของหน่วยงาน

2. ค่าบริหารศูนย์บริการวิชาการฯ/โครงการ (ร้อยละ 5)

2.1. กรณีการจัดฝึกอบรมเชิงปฏิบัติการ/ค่ายวิทยาศาสตร์

สามารถจัดสรรเพื่อรองรับในภารกิจของหน่วยงาน (ไม่จำเป็นต้องเป็นการจัดการฝึกอบรมฯ)

2.2. กรณีการให้บริการเครื่องมือวิทยาศาสตร์ และการให้บริการวิชาการอื่น ๆ

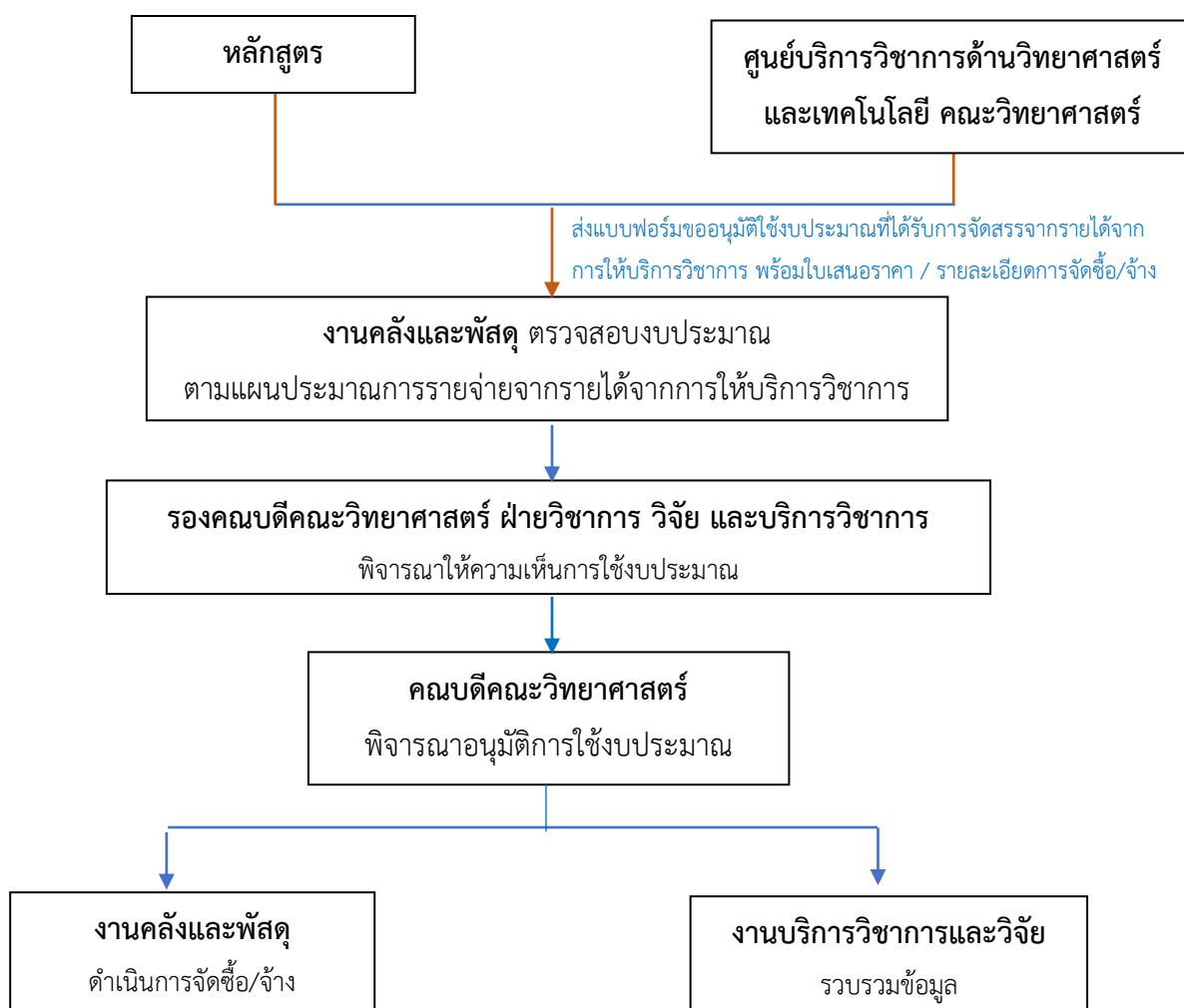
สามารถจัดสรรเพื่อรองรับการบริหารจัดการเครื่องมือวิทยาศาสตร์ และการให้บริการวิชาการอื่น ๆ

¹ตามมติที่ประชุมคณะกรรมการประจำคณะวิทยาศาสตร์ ครั้งที่ 11/2563 เมื่อวันที่ 23 พฤศจิกายน 2563

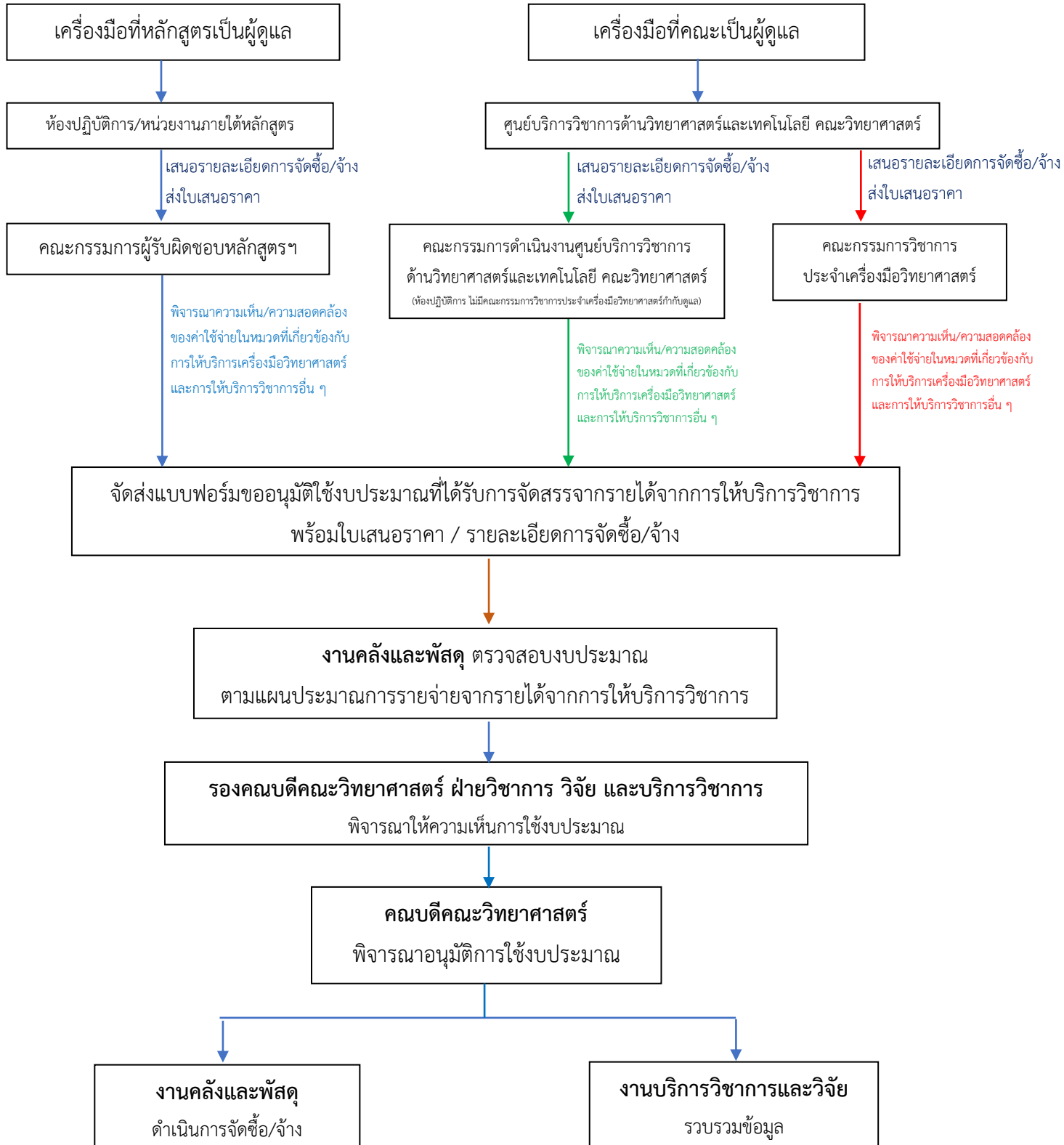
²ตามมติที่ประชุมคณะกรรมการประจำคณะวิทยาศาสตร์ ครั้งที่ 10/2564 เมื่อวันที่ 20 ตุลาคม 2564

2. การเบิกจ่ายงบประมาณที่ได้รับการจัดสรรจากรายได้จากการให้บริการวิชาการ เฉพาะกรณีการให้บริการเครื่องมือวิทยาศาสตร์ และการให้บริการวิชาการอื่น ๆ

ขั้นตอนการเบิกจ่ายงบประมาณที่ได้รับการจัดสรรจากรายได้จากการให้บริการวิชาการ
 ในส่วนรายได้คงเหลือ (ร้อยละ 70)
 เฉพาะกรณีการให้บริการเครื่องมือวิทยาศาสตร์ และการให้บริการวิชาการอื่น ๆ



ขั้นตอนการเบิกจ่ายงบประมาณที่ได้รับการจัดสรรจากรายได้จากการให้บริการวิชาการ
 ในส่วนค่าบริหารศูนย์บริการวิชาการฯ/โครงการ (ร้อยละ 5)
 เฉพาะกรณีการให้บริการเครื่องมือวิทยาศาสตร์ และการให้บริการวิชาการอื่น ๆ



¹ตามมติที่ประชุมคณะกรรมการประจำคณะวิทยาศาสตร์ ครั้งที่ 11/2563 เมื่อวันที่ 23 พฤศจิกายน 2563

²ตามมติที่ประชุมคณะกรรมการประจำคณะวิทยาศาสตร์ ครั้งที่ 10/2564 เมื่อวันที่ 20 ตุลาคม 2564

คำอธิบายขั้นตอนการเบิกจ่ายงบประมาณที่ได้รับการจัดสรรจากรายได้จากการให้บริการวิชาการ เฉพาะกรณี การให้บริการเครื่องมือวิทยาศาสตร์ และการให้บริการวิชาการอื่น ๆ

1. สามารถเบิกจ่ายได้ ตั้งแต่ไตรมาสที่ 2 ของปีงบประมาณ (ตั้งแต่เดือนมกราคม เป็นต้นไป) ตามวงเงินตาม แผนประมาณการรายจ่ายเงินรายได้จากการบริการวิชาการ โดยพิจารณาการเบิกจ่ายแต่ละรอบ / รายการ จากข้อมูลประกอบ ดังนี้
 - 1.1. รายรับจริงที่ได้รับการรับรองทุกไตรมาส
 - 1.2. รายได้เหลือจ่ายจากปีงบประมาณก่อนหน้า
2. หากมีความจำเป็นต้องเบิกจ่ายในไตรมาสที่ 1 ของปีงบประมาณ (ตั้งแต่เดือนตุลาคม – ธันวาคม) ให้ทำหนังสือ ขออนุมัติและชี้แจงเหตุผลประกอบการพิจารณาขอเบิกจ่ายงบประมาณ เพื่อให้คณบดีพิจารณาเป็นกรณีไป โดยพิจารณาการเบิกจ่ายแต่ละรอบ / รายการ จากรายรับจริงที่เกิดขึ้น ณ วันที่ขอเบิกจ่าย
3. หากมีความจำเป็นต้องเบิกจ่ายในไตรมาสที่ 4 ของปีงบประมาณ ให้ใช้เงินคงเหลือของไตรมาสที่ 1 ถึงไตรมาสที่ 3 รวมกับรายรับจริงภายในไตรมาสที่ 4 และให้หลักสูตร/หน่วยงาน จัดทำบันทึกข้อความเสนอมายังคณบดี คณะวิทยาศาสตร์ พร้อมแสดงเหตุผลและความจำเป็น เพื่อเสนออนุมัติเป็นกรณีๆ ไป โดยระยะเวลาการเบิกจ่าย ให้เป็นไปตามหลักเกณฑ์ที่คณะและมหาวิทยาลัยกำหนด
4. กรณีมีความจำเป็นในการเบิกจ่ายสูงกว่ารายรับจริงที่ปรากฏ ให้ทำหนังสือชี้แจงถึงเหตุผลและความจำเป็น เพื่อเสนออนุมัติต่อคณบดีคณะวิทยาศาสตร์ ภายในวงเงิน 100,000 บาท และกรณีวงเงินเกินกว่า 100,000 บาท ให้เสนอความเห็นขอต่อคณะกรรมการประจำคณะวิทยาศาสตร์
5. สามารถ Download แบบฟอร์ม “การเบิกจ่ายงบประมาณที่ได้รับการจัดสรรจากรายได้จากการให้บริการ วิชาการ” และชี้แจงเหตุผลประกอบการพิจารณาขอเบิกจ่ายงบประมาณได้ที่ กล่องเอกสาร → งานบริการวิชาการและวิจัย → การเบิกจ่ายงบประมาณด้านบริการวิชาการ

3. การเบิกจ่ายงบประมาณที่ได้รับการจัดสรรจากรายได้จากการให้บริการวิชาการ เฉพาะกรณีการจัดฝึกอบรมเชิงปฏิบัติการ/ค่ายวิทยาศาสตร์

3.1. เงินรายได้คงเหลือ (ร้อยละ 70)

สามารถเบิกจ่ายได้ตามรายละเอียดค่าใช้จ่ายในการจัดฝึกอบรมเชิงปฏิบัติการ/ค่ายวิทยาศาสตร์ที่ได้รับการอนุมัติแล้ว

หากผู้รับผิดชอบโครงการพิจารณาแล้ว งบประมาณส่วนที่จัดสรรไปร้อยละ 70 ไม่เพียงพอ และมีความประสงค์จะขอใช้งบประมาณในส่วนของค่าบริหารศูนย์บริการวิชาการฯ /โครงการ (ร้อยละ 5) ไปสมทบเพิ่มเติมให้ทำหนังสือพร้อมแสดงเหตุผลและความจำเป็นประกอบการพิจารณา เสนอคณบดีคณะวิทยาศาสตร์ เพื่อขออนุมัติเป็นกรณีๆ ไป

3.2. ค่าบริหารศูนย์บริการวิชาการฯ /โครงการ (ร้อยละ 5)

สามารถเบิกจ่ายได้ ตั้งแต่ไตรมาสที่ 2 ของปีงบประมาณ (ตั้งแต่เดือนมกราคม เป็นต้นไป) ตามวงเงินตามแผนประมาณการรายจ่ายเงินรายได้จากการบริการวิชาการ โดยสามารถใช้จ่ายในภารกิจของหลักสูตร (ไม่จำเป็นต้องเป็นการจัดการฝึกอบรมฯ)

หากมีความจำเป็นต้องเบิกจ่ายในไตรมาสที่ 1 ของปีงบประมาณ (ตั้งแต่เดือนตุลาคม - ธันวาคม) ให้ทำหนังสือขออนุมัติและชี้แจงเหตุผลประกอบการพิจารณาขอเบิกจ่ายงบประมาณ เพื่อให้คณบดีพิจารณาเป็นกรณีไป โดยพิจารณาการเบิกจ่ายแต่ละรอบ / รายการ จากรายรับจริงที่เกิดขึ้น ณ วันที่ขอเบิกจ่าย

หากมีความจำเป็นต้องเบิกจ่ายในไตรมาสที่ 4 ของปีงบประมาณ ให้ใช้เงินคงเหลือของไตรมาสที่ 1 ถึงไตรมาสที่ 3 รวมกับรายรับจริงภายในไตรมาสที่ 4 และให้หลักสูตร/หน่วยงาน จัดทำบันทึกข้อความเสนอมายังคณบดีคณะวิทยาศาสตร์ พร้อมแสดงเหตุผลและความจำเป็น เพื่อเสนอขออนุมัติเป็นกรณีๆ ไป โดยระยะเวลาการเบิกจ่ายให้เป็นไปตามหลักเกณฑ์ที่คณะและมหาวิทยาลัยกำหนด

กรณีมีความจำเป็นในการเบิกจ่ายสูงกว่ารายรับจริงที่ปรากฏ ให้ทำหนังสือชี้แจงถึงเหตุผลและความจำเป็น เพื่อเสนอขออนุมัติต่อคณบดีคณะวิทยาศาสตร์ ภายในวงเงิน 100,000 บาท และกรณีวงเงินเกินกว่า 100,000 บาท ให้เสนอความเห็นขอต่อคณะกรรมการประจำคณะวิทยาศาสตร์

สามารถ Download แบบฟอร์ม “การเบิกจ่ายงบประมาณที่ได้รับการจัดสรรจากรายได้จากการให้บริการวิชาการ” เพื่อชี้แจงเหตุผลประกอบการพิจารณาขอเบิกจ่ายงบประมาณได้ที่ กล่องเอกสาร → งานบริการวิชาการและวิจัย → การเบิกจ่ายงบประมาณด้านบริการวิชาการ